



Fluoxetina y Sertralina como tratamiento alternativo para la Eyaculación Precoz



Carol Fernández-Ramírez¹, Carlos Torner-Aguilar², Armando Ferreira-Nuño¹ y Adriana Morales-Otal¹

¹Depto. Biología de la Reproducción, Área de Neurociencias. Universidad Autónoma Metropolitana-Iztapalapa

²Área de Neurociencias. Universidad Autónoma Metropolitana-Unidad Xochimilco
Carol_thalia_biologia_experimental@hotmail.com

INTRODUCCIÓN

La Eyaculación Precoz (EP), es una de las disfunciones sexuales más frecuentes en los hombres, que afecta la calidad de vida. En México el 30% de los hombres tienen o la han padecido en algún momento de su vida sexual y la mayoría no acude a un especialista por miedo y pena al reconocer la existencia de esta situación.

ANTECEDENTES

Olayo Lortia y cols. en el 2015 validaron un modelo animal para evaluar la Eyaculación Precoz. Utilizando una Arena de Selección Múltiple de Pareja (ASMP), paradigma en el cual, las ratas macho compiten entre ellas por la rata hembra, lo que les genera ansiedad y excitación y de esta manera las ratas macho se comportaban como eyaculadores rápidos. Actualmente los fármaco más utilizados en el tratamiento de la EP, son los Inhibidor Selectivo de la Recaptura de Serotonina (ISRS). Por lo tanto, el objetivo de este proyecto de investigación fue analizar los efectos de dos ISRS: la Sertralina y la Fluoxetina sobre la Eyaculación Rápida que presentan las ratas macho en una ASMP.

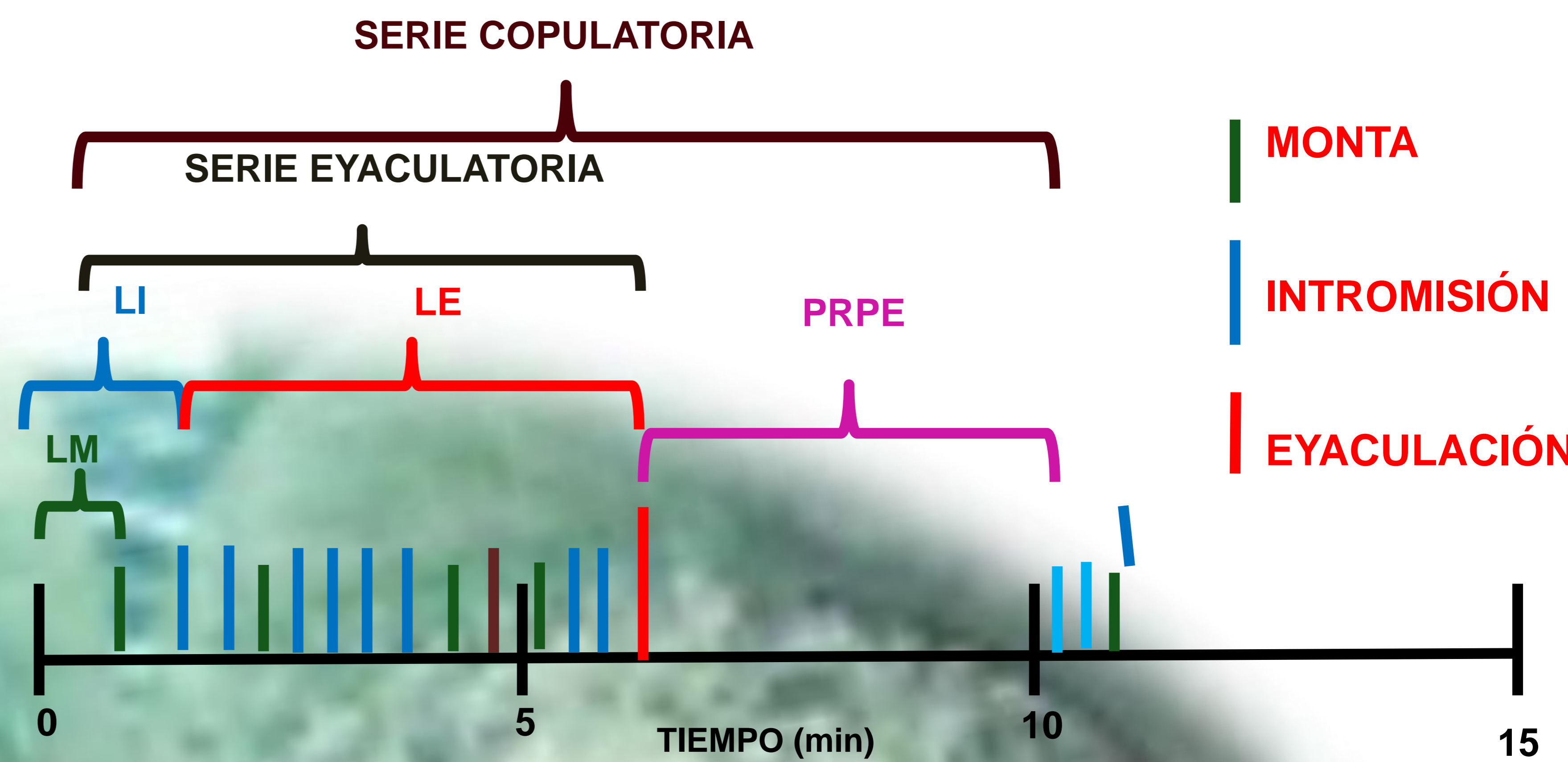


Figura 3. Copulograma de una rata macho sexualmente experta, con líneas y llaves se representan los parámetros de Latencia de Montaje, Intromisión y Eyaculación (Cruz-Benites, 2016).

Para determinar el efecto de Fluoxetina y Sertralina, se evaluó los diferentes patrones y parámetros de la conducta sexual masculina en una ASMP, después de llevar a cabo la administración de cada uno de los fármacos y en diferentes dosis.

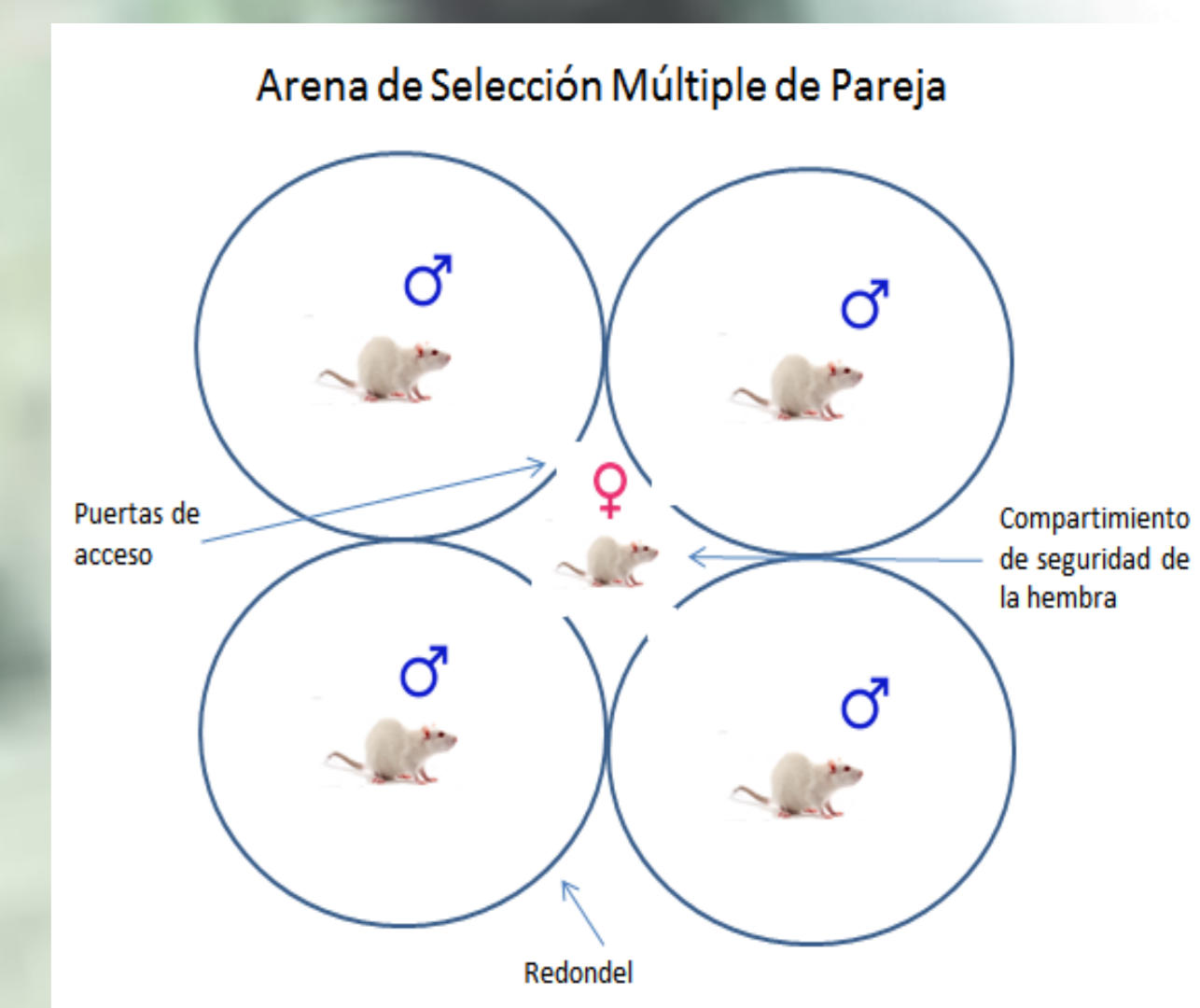


Figura 4. Esquema de la Arena de Selección Múltiple de Pareja.



Figura 1. En las fotografías se observa una rata macho copulando con una rata hembra, donde se observan los patrones de Montaje, Intromisión y Eyaculación AT (Fotografías tomadas por Morales Otal, 2015).

MÉTODOLÓGÍA

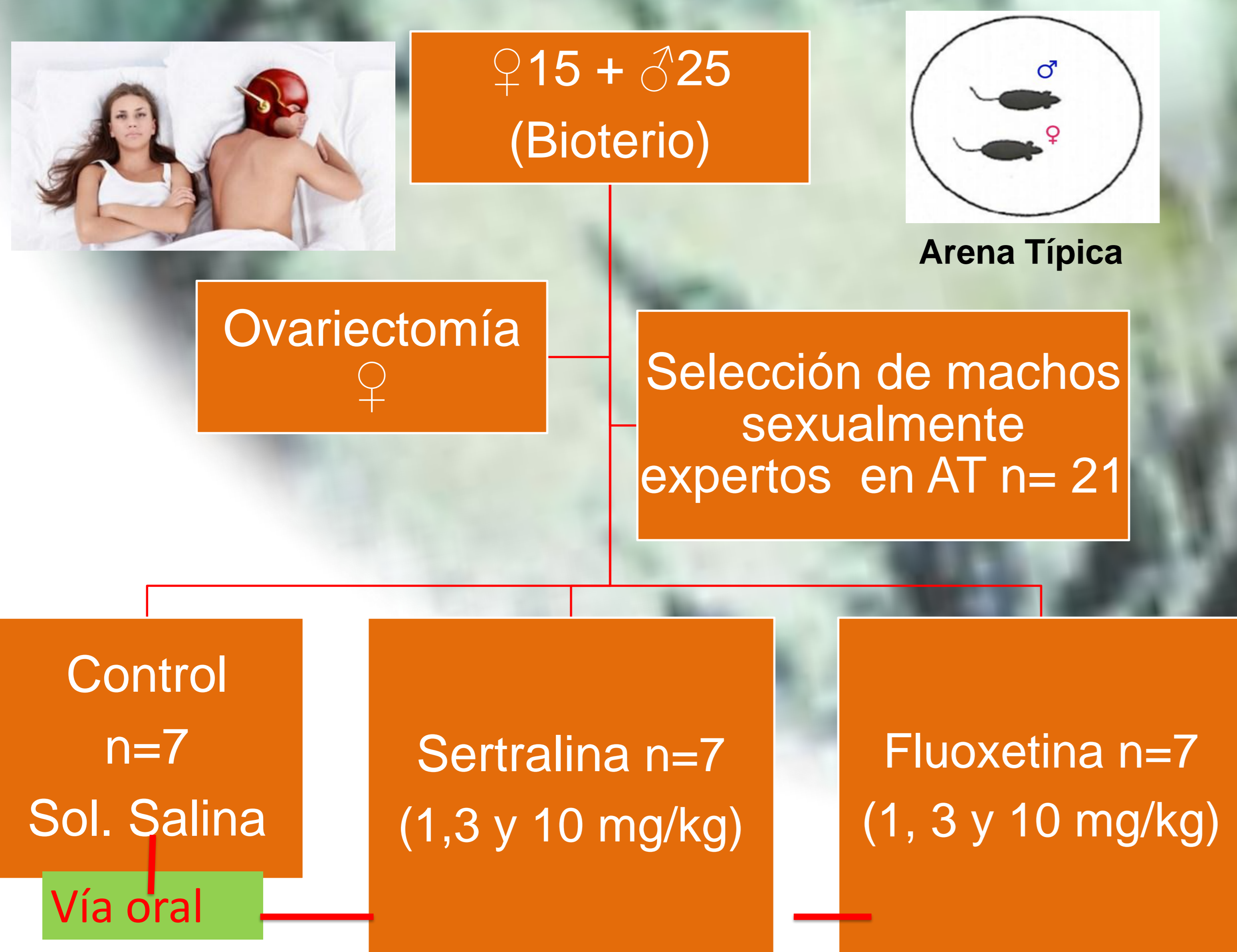


Figura 2. En el diagrama de flujo se describen las actividades experimentales desarrolladas en el Proyecto de Investigación.

RESULTADOS

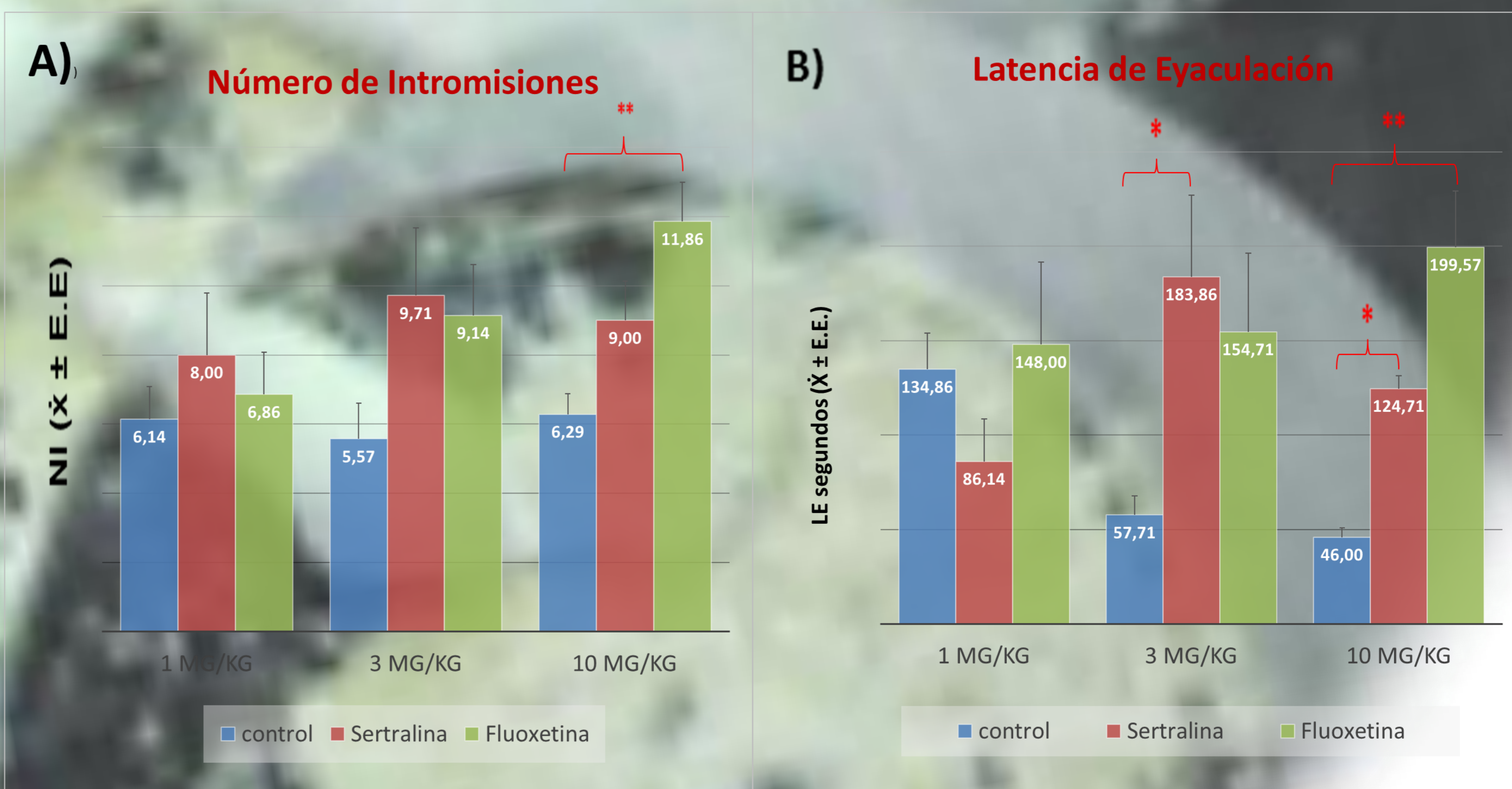


Figura 5: Promedio ± Error Estándar del Número de Intromisiones (A) y Latencia de Eyaculación (B) de 3 grupos de ratas macho sexualmente expertos, obtenidos durante la primera serie eyaculatoria en la ASMP, los cuales recibieron semanalmente los siguientes tratamientos: vehículo (grupo control), Sertralina y Fluoxetina recibieron 3 dosis de 1, 3 y 10 mg/kg, respectivamente** p ≤ 0.01, * p ≤ 0.05, luego de aplicar la Prueba de "t" de Student para dos muestras independientes.

CONCLUSIÓN

Encontramos que la **Fluoxetina** fue más efectiva en retardar la Eyaculación rápida que presentan las ratas macho en la ASMP porque incrementó los dos factores que regulan el Umbral Eyaculatorio en la rata: la **Latencia de Eyaculación** y el **Número de Intromisiones**.

BIBLIOGRAFÍA

1. Ferreira-Nuño y cols. Horm Behav (3), 290-296, 2005.
2. Ferreira-Nuño y cols. J Sex Med (10), 2428-2438, 2014
3. Olayo Lortia y cols. Revista Mexicana de Neurociencias (16), 16-26, 2015.

